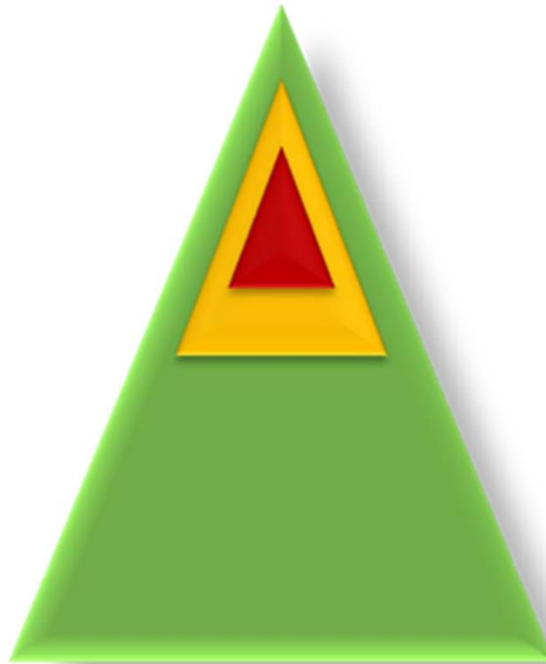


PALS-veilederopplæringen som en styrking av PPTs systemrettede arbeid?



Hvem er vi?

- Frode Heiestad, spesialrådgiver Nasjonalt utviklingscenter for barn og unge (NUBU),
- Anne Line Holen, virksomhetsleder for PPT Nordre Follo og PALS mentor
- Ingrid Hendis, PP-rådgiver i Nordre Follo kommune.

Mål for økta

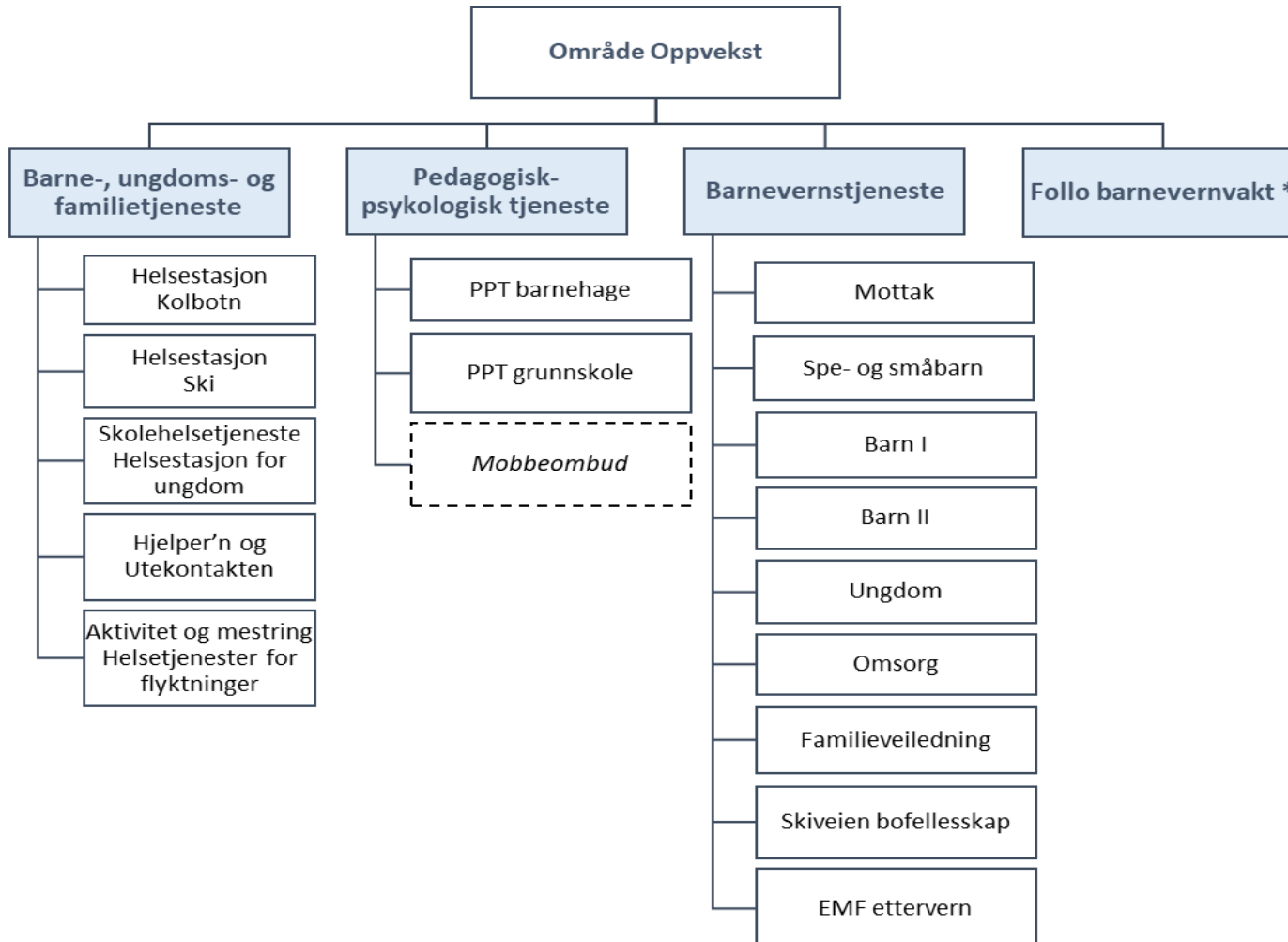
- Gi deltakerne innblikk i hvordan PALS-veilederopplæringen kan styrke PPTs systemrettede arbeid.



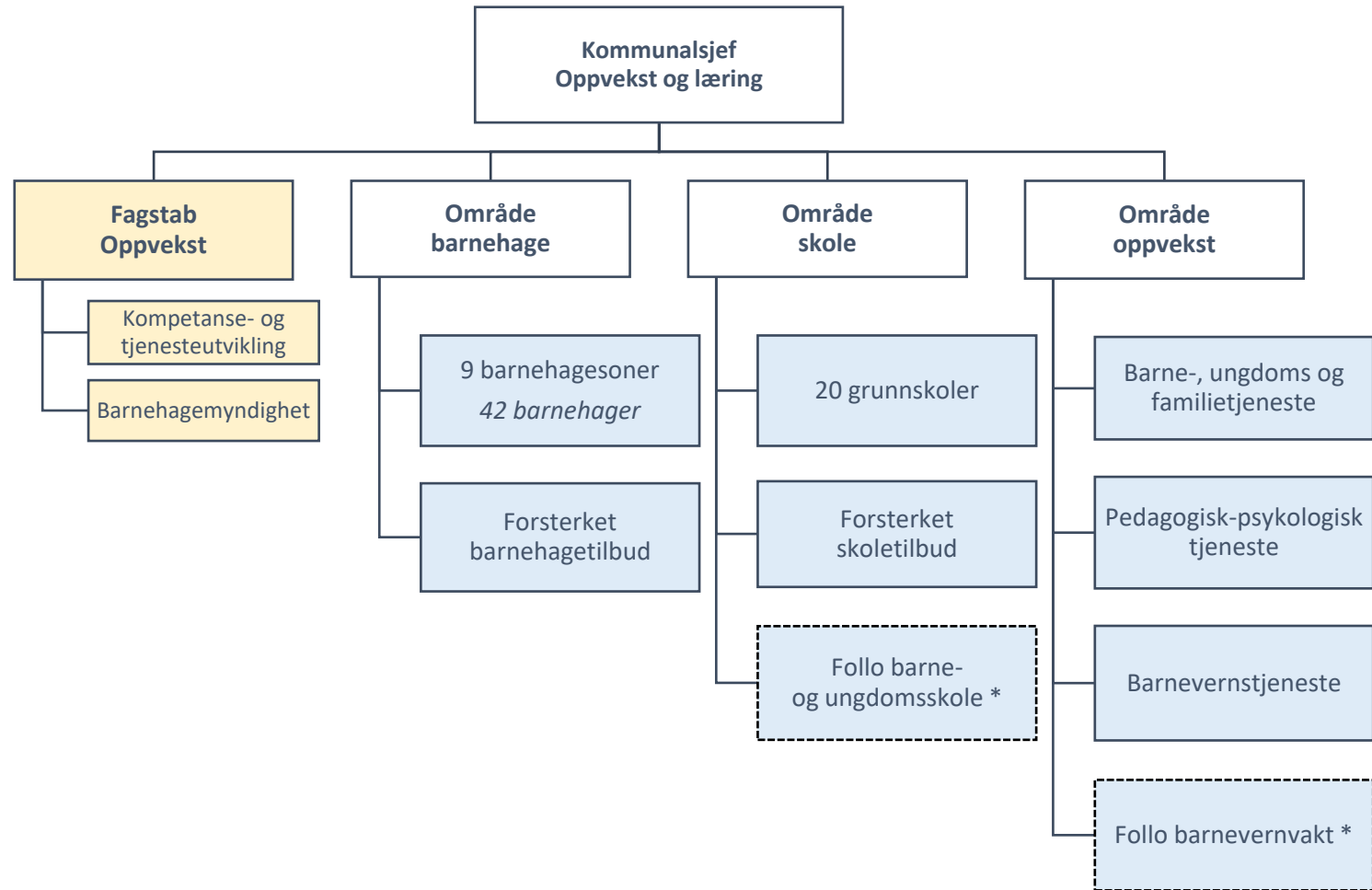
Hva skal vi snakke om?

- Et utviklingsprosjekt i samarbeid mellom NUBU og PPT i Nordre Follo kommune.
- Systemrettet arbeid i PPT
- PALS-modellen og PALS-veilederopplæringen som systemrettet arbeid
- Formålet med utviklingsprosjektet
- Foreløpige resultater
- Erfaringer fra PP-rådgiverne som deltok
- Hva har vi lært

Område Oppvekst – hvem er vi



Nordre Follo kommune Oppvekst og Læring



Pedagogisk psykologisk tjeneste- hvem er vi?

Barnehageavdeling

- Avdelingsleder og fagleder
- 15 PP-rådgivere
- 2 logopeder

Grunnskoleavdeling

- Avdelingsleder og to fagledere
- 22,5 PP-rådgivere
- 3 logopeder

Mobbeombud

(funksjon fordelt på 4 personer)



PPT – mandat og oppgaver

Oppgåvene for barn under opplæringspliktig alder er heimla i barnehagelova § 33

PP-tenesta skal syte for at det blir *utarbeidd sakkunnige vurderingar* der regelverket krev det.

PP-tenesta skal hjelpe barnehagen i arbeidet med *kompetanse- og organisasjonsutvikling* for å leggje til rette barnehagetilbodet for barn med særlege behov.

Oppgåvene i skole og opplæring er heimla i opplæringslova § 5-6

PP-tenesta skal hjelpe skolen i arbeidet med *kompetanseheving og organisasjonsutvikling* for å leggje opplæringa betre til rette for elevar med særskilde behov.

PP-tenesta skal syte for at det *blir utarbeidd sakkunnig vurdering* i dei tilfella der regelverket krev det.

PPT – mandat og oppgaver

Arbeidsoppgavene er nedfelt i Kvalitetskriteriene og de fire forventningene til PPT fra lovgiver som er skissert på UDIR:

1. PP-tjenesten er en faglig kompetent tjeneste
2. PP-tjenesten er **tilgjengelig** og medvirker til **helhet og sammenheng**
3. PP-tjenesten jobber **forebyggende**
4. PP-tjenesten bidrar til **tidlig innsats**

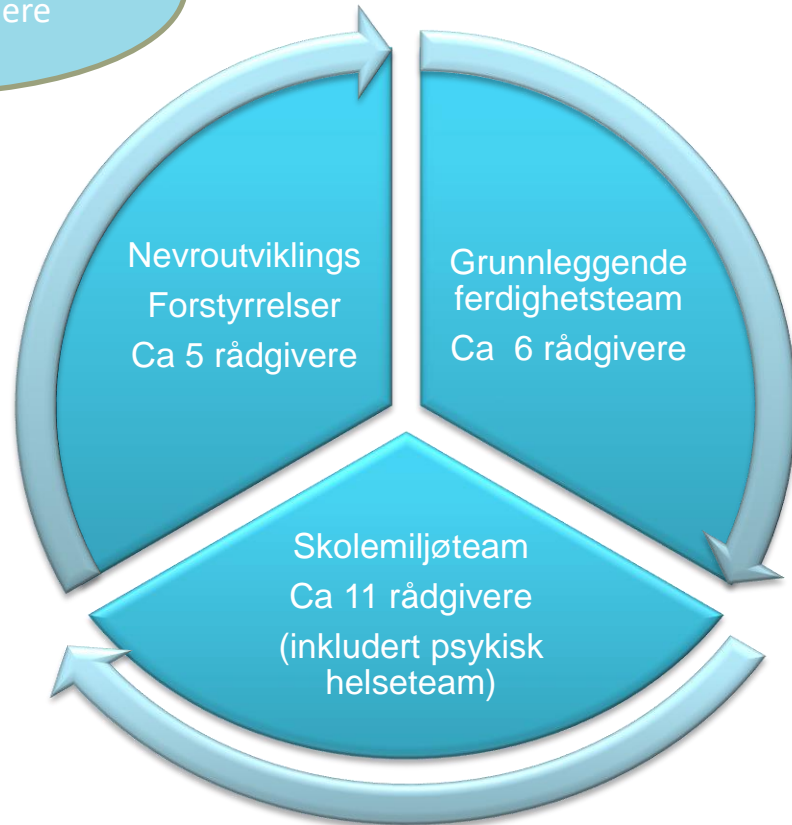
<https://www.udir.no/kvalitet-og-kompetanse/samarbeid/pp-tjenesten/kvalitetskriterium-i-pp-tenesta/>

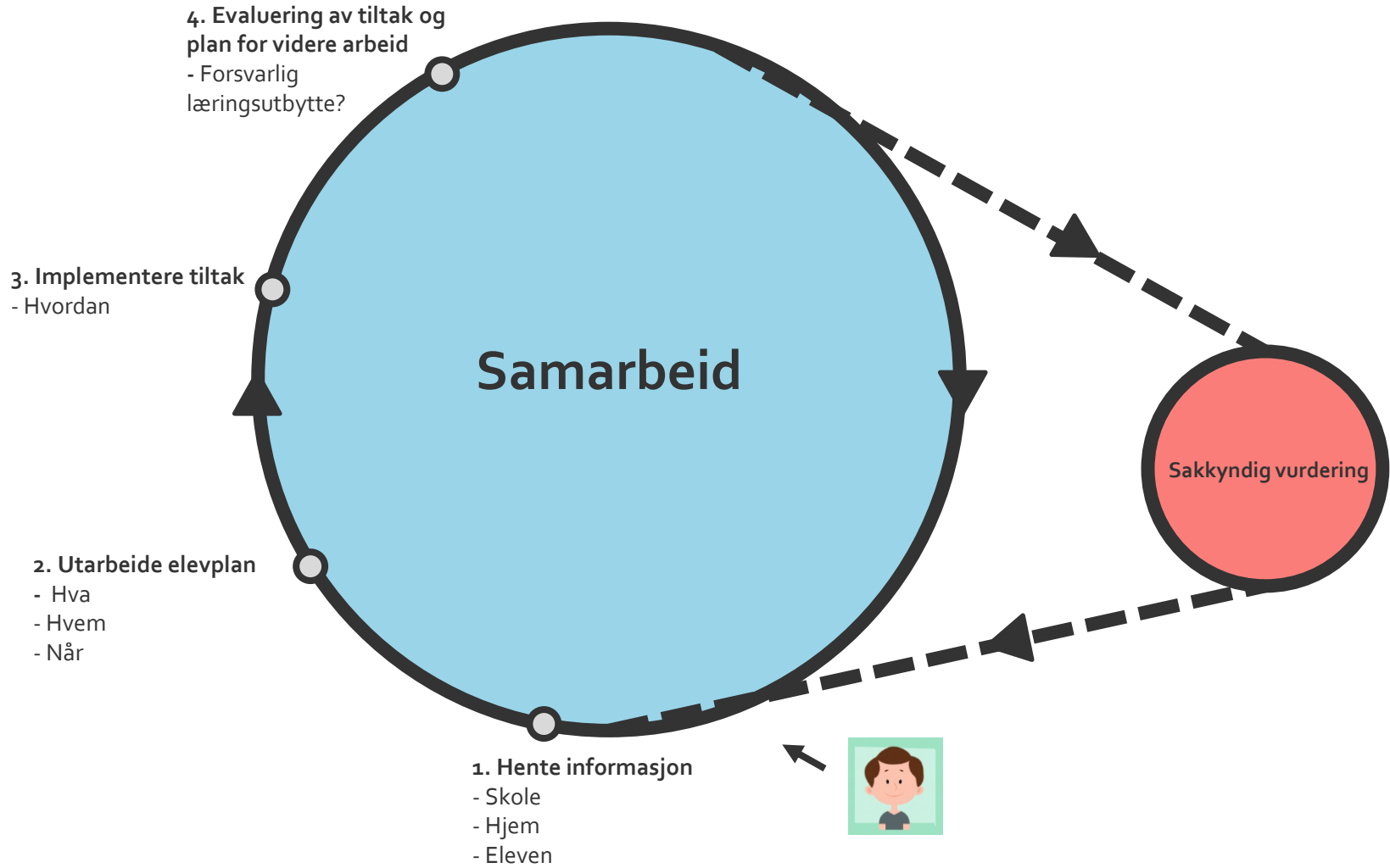


Grunnskoleavdelingen
24 med fagledere

3 fagteam

- Fagteamene skal inneha spisskompetanse i organisasjonen og er basert på utfordringsbildet vi ser og satsingsområdene våre kommunalt, PP tjenestens statistikk og skolenes behov
- ❖ skolemiljø og utenforskap
- ❖ bekymringsfullt skolefravær
- ❖ vold og trusler, atferd som utfordrer
- ❖ nevrouviklingsforstyrrelser
- ❖ grunnleggende ferdigheter, læreplan, minoritetsprålige osv





PP-tjenestens systemrettede arbeidsoppgaver

- Kan være å bistå i:
 - utviklingsprosjekter i kommunen
 - tverrfaglige samarbeidsfora
 - individsaker som kan styrke skolens generelle kompetanse til å oppdage vansker tidligere og sette i verk tiltak på et tidligere tidspunkt.
 - å holde innlegg, arrangere møter for foreldre, pedagoger, lærere og ledere om faglige og sosiale temaer
 - å utarbeide rutiner, holde innlegg, arrangere møter for pedagoger, lærere og ledere om strukturelle- og organisasjonsmessige temaer
- (Utdanningsdirektoratet, 2017)

PALS-modellen - en systemrettet innsats (1)

- En skoleomfattende modell med målsetning om å skape et trygt og godt skolemiljø og en inkluderende opplæring for alle.
- En systemorientert tilnærming for å nå målsettingen.
- Det skjer gjennom implementering av forebyggende universelle komponenter der alle ansatte og elever i skolen involveres.
- Opplæring i PALS-modellen innebærer å styrke skolens universelle systemrettede innsats og supplere den med gruppe- og individbaserte tiltak for å kunne følge opp de elevene som trenger mer tilpasset støtte.

PALS-modellen - en systemrettet innsats (2)

- Modellen implementeres ved at et representativt team (implementeringsteam) i den enkelte skole får opplæring og veiledning fra en PALS-veileder opplært og kvalifisert av NUBU.
- NUBU er programeier med nasjonalt ansvar for implementering og kvalitetssikring av PALS-modellen.

PALS-veilederopplæringen: Innhold

- Oppæringen er tredelt.
 - **Del 1:** Opplæring i forskningsbaserte komponenter for en inkluderende skole.
 - Her vektlegges:
 - forebyggende og kontinuerlig arbeid for et trygt og godt skolemiljø
 - implementering av skoleomfattende innholdskomponenter:
 - å utvikle gode relasjoner
 - felles verdier og forventninger
 - lære sosiale ferdigheter
 - oppmuntring og anerkjennelse
 - å møte elever som viser utfordrende atferd med mer
 - Aktiv veiledning og tilsyn

(Heiestad et al., 2020)

PALS-veilederopplæringen: Innhold

- Oppæringen er tredelt.
 - **Del 2:**
 - Opplæring i organisasjonsutvikling,
 - Ledelse av endringsarbeid
 - Kunnskap om implementering av forskningsbasert kunnskap i skolen
(Arnesen et al., 2014)
 - **Del 3:**
 - Skal utvikle deltakernes veiledningsferdigheter
 - Å gi kunnskap og fremme veiledernes ferdigheter i systemrettet arbeid til
(Arnesen et al., 2014)



PALS-veilederopplæringen består av følgende tema

	SEMINAR I	SEMINAR II	SEMINAR III	SEMINAR IV
DAG 1	<ul style="list-style-type: none">➤ INTRODUKSJON (KAP.1)➤ PRESENTASJON PALS-MODELLEN (KAP.2)➤ TEAMBASERT ORGANISERING (KAP.3)➤ KARTLEGGINGS- OG EVALUERINGSVERKTØY (KAP.4)	<ul style="list-style-type: none">➤ KJERNEKOMPONENTER:<ul style="list-style-type: none">• OPPMUNTRING, ANERKJENNELSE OG POSITIV INVOLVERING (KAP.5-4)	<ul style="list-style-type: none">➤ KLASSE- OG LÆRINGSLEDELSE (KAP.6)	<ul style="list-style-type: none">➤ SOSIAL FERDIGHETSTRENERINGS-PROGRAM: "STEG-FOR-STEG" (EGET MATERIELL)➤ IMPLEMENTERINGSSTRATEGIER OG -KVALITET➤ KVALIFISERINGSPROSEDYRER➤ VEDLIKEHOLDSVEILEDNING
DAG 2	<ul style="list-style-type: none">➤ KJERNEKOMPONENTER (KAP.5):<ul style="list-style-type: none">• GODE RELASJONER – GODT LÆRINGSMILJØ (KAP.5-1)	<ul style="list-style-type: none">• MØTE MED ELEVER SOM VISER UTFORDRENE ATFERD (KAP.5-5)	<ul style="list-style-type: none">➤ AKTIVT TILSYN OG VEILEDNING (KAP.7)➤ Å SKAPE ET POSITIVT SKOLE-HJEM SAMARBEID (KAP.8)	<ul style="list-style-type: none">➤ MOBBEFOREBYGGENDE INNSATS I PALS (EGET MATERIELL)➤ VEIEN VIDERE
DAG 3	<ul style="list-style-type: none">• SKOLEOMFATTENDE FORVENTNINGER TIL PROSOSIAL ATFERD (KAP.5-2)• GODE BESKJEDER FREMMER SAMARBEID (KAP.5-3)➤ Å KOMME I GANG			

(kapitlene referer til PALS-håndboka)

«Styrket systemrettet arbeid i pedagogisk psykologisk tjeneste» - et utviklingsprosjekt

- Et utviklingsprosjekt i samarbeid mellom NUBU og PPT i Nordre Follo kommune for å styrke det systemrettede arbeidet gjennom den skoleomfattende tiltaksmodellen PALS.
- PP-tjenesten ønsket å styrke sin helhetlige innsats og kompetanse i systemarbeid hos alle PP-rådgiverne i Nordre Follo kommune gjennom veilederopplæringen i PALS.
- Opplæring i PALS-modellen innebærer å styrke skolens universelle systemrettede innsats og supplere den med gruppe- og individbaserte tiltak for å kunne følge opp de elevene som trenger mer tilpasset **støtte** (Arnesen et al., 2014; Sørлие et al., 2015, s. 119; Aasheim et al., 2018).

Utviklingsprosjektets formål

- Formålet er flerdelt:
 1. Bidra til å styrke PP-rådgivernes kompetanse og veilederferdigheter i sitt systemrettede arbeid i skolen
 2. Gi skolen støtte i sitt arbeid for å fremme et trygt og godt skolemiljø.
 3. Bidra til å fremme helhet og sammenheng i skolens skolemiljøarbeid gjennom PALS-modellens veilederopplæring.

Forskningsspørsmål:

1. Hvordan opplever PP-rådgiverne at PALS-modellens veilederopplæring har bidratt til *kompetanseutvikling* i sitt systemrettede arbeid?
2. Hvordan opplever PP-rådgiverne at PALS-modellens veilederopplæring har bidratt til å utvikle deres *veilederferdigheter* for å arbeide systemrettet i skolen?
3. Hvordan mener PP-rådgiverne at *PALS-modellens komponenter* har vært til nytte i det systemrettede arbeidet?
4. Hvordan opplever de *ansatte i skolen* at PALS-veiledernes opplæring av dem i PALS-modellen har påvirket skolens systemrettede arbeid?
5. Hvordan vurderer PP-rådgiverne *implementeringskvaliteten av PALS-modellen* i skolene etter at de har gjennomført veilederopplæring?

Utvalg og undersøkelsesmetoder

- Spørreundersøkelse før og etter PALS-veilederopplæringen til 26 PPT ansatte fra fem ulike PP-tjenester som deltok i opplæringen i 2022 (4 fra Østlandet, 1 fra Nord-Norge) (forskningsspørsmål 1-2).
- Spørreundersøkelse etter hvert opplæringsseminar til samme gruppe (forskningsspørsmål 3).
- Fokusgruppeintervju med seks tilfeldig utvalgte PP-rådgivere fra Nordre Follo etter siste opplæringsseminar (forskningsspørsmål 1-3).
 - 5 kvinner, 1 mann, mellom 2-14 års erfaring (gj.snitt 7,5 år) som PP-rådgiver, alle med mastergrad

Metode –spørreundersøkelse (før/etter)

- 24 spørsmål før og etter opplæringen med svar på en 5-punkts Likert-skala (1 – ikke enig til 5 – helt enig).
- Spørsmålene ble organisert i fem kategorier:
 1. kompetanse i systemrettet arbeid,
 2. prioritering og motivasjon for systemrettet arbeid,
 3. veilederkompetanse i systemrettet arbeid,
 4. oppfatning av prioriteringer om PPT og systemrettet arbeid,
 5. oppfatninger om skolens systemrettede arbeid.

Metode –spørreundersøkelse (fire seminar)

- Undersøkelsen hadde to deler.
- Del 1:
 - Kvaliteten på opplæringen (dvs. materiale, opplæring, foreleser, veiledning og tilbakemeldinger i øvelser)
 - Organisering (dvs. variasjon i oppgaver, pauser, mulighet til å reflektere over egen praksis)
 - Nytteverdi (dvs. materialet som distribueres vil være nyttig i arbeidet mitt, innholdet i opplæringsseminaret vil være nyttig i arbeidet mitt, øvelser er nyttig)
 - Vurdert på en 5-punkts Likert-skala (1 – ikke enig til 5 – helt enig).
- Del 2:
 - I hvilken grad veilederne mente det tematiske innholdet i den aktuelle økten var nyttig i systemrettet arbeid.
 - Vurderte på en 5-punkts Likert-skala (1 – ikke nyttig til 5 – veldig nyttig)

Tema for fokusgruppeintervjuet

1. PALS-veilederopplæringen som kompetanseheving i systemrettet arbeid
2. Utvikling av egne veilederferdigheter
3. Egen motivasjon for systemrettet arbeid
 - Barrierer for gjennomføre systemrettet arbeid
4. Samarbeid med skolen



Hva har vi lært og hva trenger vi å lære mer om?

- PALS modellen har noe å bidra med til PP tjenesten
- PALS-veilederopplæring – kan bidra til å utvikle veilederferdigheter
- Øvelse gjør mester
- Oppfølging og veiledning i etterkant - tilrettelegge fra ledelse for å kunne øve seg

Lære mer om

- I hvilken grad kan det styrke implementeringen av PALS i skolene?
- Har skolene blitt bedre på systemrettet arbeid?

Kontakt og mer informasjon

- Ønsker dere mer informasjon så ta gjerne kontakt på e-post

Kontakt:

- frode.heiestad@nubu.no
- anneline.holen@nordrefollo.kommune.no
- Ingrid.hendis@nordrefollo.kommune.no

Mer informasjon om PALS-modellen:

- www.nubu.no
- www.ungsinn.no

